



# MAGKA-ISA Fukushima

~ Voices from Fukushima ~



Tatlong taon at siyam na buwan na ang nakalilipas nang maganap ang malakas na lindol at ang aksidenteng naganap sa Tokyo Denryoku Daiichi Planta ng Nukleyar. Ang prefektura ng Fukushima ay marami paring suliraning dapat lutasin tungkol sa aksidenteng naganap sa planta ng nukleyar at sa mga mamamayang nagsilikas. Subalit sa isang banda naman ang pagpaparami ng pagpapanumbalik at ang pagpapauna ng imprastrakturang pampubliko sa kapaligiran ng sangbayanan, at ang aksyon para makabangon ay patuloy paring isinasagawa.

Ang Asosasyon ng Fukushima pandaig-digan (FIA) ay naghanda ng libreng inpormasyon para sa sakunang naganap sa nukleyar ay ang Gairo at sa malakas na lindol ay ang Magka-isa Fukushima. Para ipaalam ang kasalukuyang kalagayan ng Fukushima, ang mga aktibidadis na inilulunsad ng Pandaig-digang Asosasyon ng Fukushima kasama na ang pangkat na aktibidadis at ipahayag ang tinig ng mga dayuhang naninirahan dito sa Fukushima.

※Ang orihinal na kopya ay puwede po ninyong idownload sa pamamagitan ng homepage ng FIA.



### Senaryo sa Fukushima

## Ang Joban Expressway buhat Namei hanggang sa area ng Sendai ay may diretsyong koneksyon

Ang Joban Expressway ay expressway simula Tokyo hanggang Sendai. Ang konstruksyon para dugtungan mula sa lunsod ng Iwaki hanggang Sendai ay isinagawa noong taon ng 1987. Ang Yamamoto Inter-change sa pagitan ng Soma at Miyage Prefektura ay inumpisahan noong 2002 taon ngunit dahil sa naganap na malakas na lindol at aksidente sa Tokyo Denryoku Daiichi Nukleyar Planta ang konstraksyon ay natigil. Pag katapos na maganap ang sakuna ay ipinagpatuloy parin ang konstraksyon. Ang Inter-change sa Minami Soma at sa Soma ay binuksan ngayong taon buwan ng Abril. At ang Inter-change sa pagitan ng Namei at Minami Soma pati na ang Inter-change sa pagitan ng Soma at Yamamoto ay binuksan din ngayong taon ika-anim na araw buwan ng Disyembre.



Kuha ng seremonya sa pagbubukas ng Prefektura ng Sendai at Yamamoto Inter-change. (ang larawan ay laan ng Fukushima Prepektura)

Dahil sa pagbubukas ng Inter-change sa Namei ang mga naninirahan sa hilagang bahagi ng Prefektura sa Fukushima ay nagkaroon ng diretsyong koneksyon papuntang Sendai. Dahil sa pagpapagaan ng trafiko ang mabilis na pananauli, ang pagkabangon kasama na ang tungkulin para sa ikapananatili ng kalsada para sa oras ng mga pangyayaring hindi inaasahan at ang pagdami ng mga torista galing sa ibang Prefektura ay inaasahan.



Estasyon ng Tomioka na hanggang ngayon ay ganoon parin ang hitsura ng pinsalain ng tsunami

## Ang ika-apat na beses na Tour para sa pag suporta sa Fukushima

「Ang ika-apat na beses na Tour para sa pag suporta sa Fukushima」 ay inilunsad noong ika- dalawampu't siyam (Sabado) at ika-tatlumpung araw buwan ng Nobyembre sa pagtataguyod ng Fukushima Japan Overseas Cooperation (JICA). Ang tour na ito ay dinaluhan ng mga 50 katao na dati ring nagtrabaho sa JICA na galing sa hilagang parte ay Hokkaido at sa timog parte naman ay Kyusyu.

Ang mga nagsidalo ay nagulat sa hitsura ng estasyon ng Tomioka dahil hanggang ngayon ay hindi parin ito na aayos. Ang pangkalahatang taga-pamahala sa Spa Resort Hawaiian noong maganap ang sakuna ay nagkuwento kung ano ang mga nangyari ng araw na iyon at kung papaano nag sigalaw ang mga empleyado para i guide ang mga bisitang nanunuluyan sa resort.

Isa sa mga dumalo sa tour ay nag sabi na kung ano ang nakita niya at narinig sa dalawang araw na pagsali sa tour ay dadalihin niya pagbalik niya sa kanyang bayan at tutulong siya sa abot ng kaniyang kakayahan.

## Ang mga dinulot na aral sa ating buhay ng napakalakas na lindol

Noong ika-tatlo(Miyerkules) at ika-apat(Huwebes) ng Disyembre sa Big Pallette Koriyama ay ginanap ang 「Karnabal sa Fukushima Pagbubuhay , Nababagong Industriya ng Enerhiya」 Higit kumulang sa 170 kompanya at grupo sa iba't-ibang prefektura at ibang bansa ang nagtanghal at nag pahayag ng liwanag na galing sa araw at ang hagibis ng hangin, banayad na kainitan ng lupa, at ang resulta ng pananaliksik sa nababagong enerhiya kasama na ang pagtitipid ng enerhiya.

At bilang karagdagan, ang tiknik na ginawa sa paggamit ng pagtustos ng kuryente sa de-kuryenteng kotse sa panahon ng blackout at sa leksiyon buhat sa malakas na lindol kasama na ang di-pangkaraniwang gamit selula ng magnesium sa himpapawid ipinakilala. Ang mga panauhin ay tumingin sa iba't- ibang uri ng makabagong teknolohiya



Kuha ng mga estudyante ng haiskul para masubukan ang wind power generation



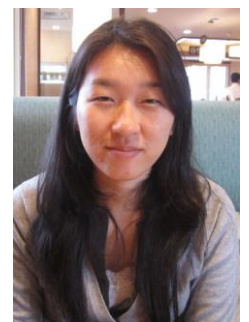
## Tinig ng naninirahan sa Fukushima

### Ms. Karuka Nancy Sachi

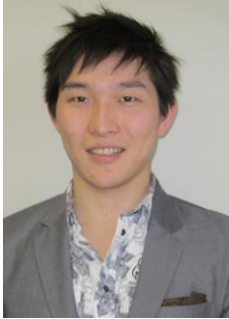
(ipinanganak sa Brasil na kasalukuyang naninirahan sa Aizuwakamatsu)

Ang ama ko ay ipinanganak sa Futaba machi, ang lolo ko at lola sa parte ng aking ina ay ipinanganak sa lunsod ng Motomiya (na ngayon ay nabago na, hindi na lunsod kundi bayan ng Motomiya). Noong aking kabataan ako ay sumali sa Samahan ng Brazil at Fukushima na ang pinagmulan ay parehong prefektura. Kaya ng maganap ang napakalakas na lindol sa Hilagang parte ng Hapon nakaramdam ako ng kalungkutan.

Inumpisahan nanaman ngayong taon ang pagtanggap sa mga dayuhang estudyante na sagot ng Prefektura ng Fukushima ang mga kagastusan. Ako ay nakapasa at ngayon ay nag-aaral sa Unibersidad ng Aizu bilang estudyante ng graphic design. At ikinagagalak ko na makapasa sa napakasuwerteng oportunidad na ito dahil makapag- aral ako ng gusto kong pag-aralan sa prefektura ng Fukushima at makikita ko pati ang kalagayan ngayon ng Fukushima.



**Saibuyan Odobayaru (Ipinanganak sa Mongol na ngayon ay nakatira sa lunsod ng Fukushima)**



Ako ay nag-enroll sa Unibersidad ng Fukushima noong taon ng 2011 tagsibol matapos maganap ang malakas na lindol. At sa susunod na taon ng tagsibol ay may plano akong pumasok sa postgraduate school. Maliban sa pag-aaral ko sa Unibersidad ng pangangasiwa sa negosyo nag-enroll din ako programa para sa entrepreneur upbringing at ng pagtretraining sa Amerika. Para matutunan ko ang pasikot-sikot kung papano ang magnegosyo dahil balak kong magtayo ng sarili kong negosyo sa hinaharap.

Noong nakaraang araw ay lumahok ako sa "Paliksahan para sa mga estudyante sa buong bansa ng Hapon para sa pagtatanghal sa Inglis " na ang tema ay "Pabilisin ang Pagbangon sa Malaking Pinsalang Nagawa ng Lindol" na siya kong tinalumpati. Sa aking paniniwala ang kinakailangang pag-aralan ng susunod na henerasyon ay ang pagiging matatag. Tulad ko rin na dapat ay matuto sa mga karanasang dinanas habang lumalaki.

**Sawagami Chan**

**(Ipinanganak sa Vietnam at kasalukuyang nakatira sa lunsod ng Koriyama)**

Ako ay dumating dito sa bansang Hapon noong taon ng 2007, katulong ang aking pamilya nag-negosyo kami ng restawran sa lunsod ng Koriyama. Nanagiba ng maganap ang mapakalakas na lindol, ngunit ipinagawa ko ito at paunti-unti ay nagsisibalik na ang mga dati kong mga kostumer. Sa aking restawran maliban sa mga trabahador kong Vietnamese may mga dayuhan parin akong trabahador na nahihirapan sa pag intindi sa salitang Hapon kaya karaniwan na sa amin ang magtulugan at ito ay aming pinahahalagahan.



Kamakailang taon dito sa Prefektura ng Fukushima ay dumarami na rin ang mga technical intern trainee and trainees ng Vietnamese. Binibigyan ko sila ng mga impormasyon tungkol sa pamumuhay dito sa bansang Hapon. Ginagabayan at pinapayuhan ko kung ano man ang kanilang mga suliranin at balak ko silang tulungan sa abot ng aking makakaya.



## Ang Sukat ng radiation level sa Lungsod ng Fukushima (pansamantalang halaga) .....

Sa homepage ng Prefektura ng Fukushima, ang mga Sukat ng Halaga ng Radyoaktibidad sa Kapaligiran sa lahat ng lugar sa loob ng Prefektura ng Fukushima ay nakatala (probinsiyang distrito).

Makakakuha po kayo ng makabagong kaalaman (update) sa homepage ng Pandaigdigang Asosasyon sa Fukushima (FIA) sa wikang Ingles, Intsik, Tagalog, Portuguese, Koreano.

Unit :mikro sievert /oras

Date Oras ng pagsukat	Fukushima City	Koriyama City	Shirakawa City	Aizu Wakamatsu City	Minami Aizu Town	Minami Soma City	Iwaki City
normal na halaga	0.04	0.04-0.06	0.04-0.05	0.04-0.05	0.02-0.04	0.05	0.05-0.06
2014.12.16 9:00	0.23	0.13	0.09	0.06	0.04	0.12	0.08
Measurement device	MMP	MMP	MMP	MMP	MMP	MMP	MMP
Direksiyon at Distansiya from 1st power plant	Hilaga Kanluran About 63km	Kanluran About 58km	Timog Kanluran About 81km	Kanluran About 98km	Kanluran Timog Kanluran About 115km	Hilaga About 24km	Timog Timog Kanluran About 43km

※Ang sukat ng halaga ng radyasyon sa Lungsod ng Fukushima ay nakuha sa paradahan ng sasakyan sa hilagang bahagi ng Kenpoku District Health and welfare Office. Ang lungsod ng Koriyama ay kinuhanan sa parahadahan ng sasakyan sa timog ng Koriyama Government Office complex.

※Ang karaniwang halaga ng nabanggit na sukat ay galing sa resulta ng pagsisiyasat ng antas ng radyoaktibo noong taon ng 2009 (21 taon sa Heisei) sa loob ng Prefektura ng Fukushima.



## FIA Impormasyon .....

### o Impormasyon hinggil sa konsultasyon ukol sa pamumuhay ng mga dayuhan dito sa Fukushima

Dito sa FIA ay mayroong konsultasyon para sa mga dayuhan sa ibat-ibang wika.

●Ang linguaheng English, Intsik, Hapones ay mula Martes hangang Sabado sa oras na alas nuebe hanggang ala sinko ng hapon

●Sa linguaheng Koreano, Tagalog at Portuges naman ay tuwing Huwebes sa oras na alas dies hanggang alas dos ng hapon.

※Tuwing ika-apat atika- limang Huwebes ng buwan ay kinakailangang kumuha ng appointment.

Telepono: 024-524-1316 (pribado) E-mail : ask@worldvillage.org (pribado)

### **Publisher Fukushima International Association**

Address : Funabacho 2-1, Fukushima City, Fukushima Prefecture 960-8103

TEL : 024-524-1315 FAX : 024-521-8308

E-mail : info@worldvillage.org URL : http://www.worldvillage.org